

Kullavik 26-27 September 2009.

KKKK, Kullaviks Kanot&KappseglingsKlubb.

1. Regler

1.1 Kappseglingarna genomförs enligt reglerna så som de är definierade i Kappseglingsreglerna (KSR).

1.2 Alla båtar ska enligt ISAF Regulation 20 föra tävlingssponsorns reklam.

2. Villkor för att delta

2.1 En lagmedlem får inte bytas utan skriftligt tillstånd från kappseglingskommittén.

2.2 En båt eller dess utrustning kan när som helst kontrolleras avseende överensstämmelse med reglerna. Kappseglingskommittén eller en mätman kan anvisa en båt till en speciell kontrollplats.

2.3 Skadad eller förlorad utrustning får inte ersättas utan skriftligt tillstånd från kappseglingskommittén.

3. Information till deltagarna

3.1 Information till deltagarna anslås på den officiella anslagstavlan som är belägen utanför tävlingsexpeditionen.

4. Ändringar i seglingsföreskrifterna

4.1 Ändringar i seglingsföreskrifterna eller i kappseglingsschemat anslås senast 30 min före varningssignalen för varje kappsegling de berör.

4.2 Ändring av tiden för första varningssignal för dagen anslås senast kl. 21.00 dagen innan den träder i kraft.

5. Signaler visade på land

5.1 Signaler visas på land i signalmasten som är belägen utanför tävlingsexpeditionen.

5.2 När flagga AP visas i land ersätts "en minut" i Kappseglingssignal AP med "tidigast 30 minuter".

6. Tidsprogram

Lördag 26 september

07.00–08:00 Registrering, mätning, säkerhetskontroll.

08:30 Tävlingsledningens/Domarnas genomgång med lagledare och coacher.

09:00 Rorsmansmöte med officiell öppning.

10:30 Varningssignal första seglingen

Ca 17:00 Kappseglingsschema för söndagen anslås.

Ca 18.00 Regattamiddag snarast när alla seglare är i hamn.

Söndag 27 september

07:45 Tävlingsledningens och domarnas genomgång med lagledare och coacher.

10.00 Varningssignal första seglingen.

7. Genomförande

7.1 Baserat på respektive lags totala rankingpoäng rangordnas lagen och fördelas på kvalificeringsgrupper om fyra lag (enligt den sk "meandermetoden") För lag med samma totala rankingpoäng lottas inbördes seedningsordning.

Inom varje grupp genomförs en kvalificeringsomgång i form av Round Robin (alla lag i gruppen möter varandra en gång), men som vid behov kan avgöras även när den inte är helt genomförd enligt KSR D4.3.

De två bästa lagen i respektive kvalificeringsgrupp går vidare till finalseglingar i SM-cup, övriga lag seglar finalseglingar i Sido-cup. Cuperna avgörs genom utslagssegling.

7.2 Semifinaler och final i SM-cupen genomförs i bäst av tre matcher, där minst 1 match måste genomföras för att kora en vinnare. Övriga matcher i SM-cup och Sido-cup avgörs i en match.

7.3 Om det är färre än 8 lag är anmälda i klassen kan mästerskapet komma att genomföras som en round robin, där alla möter alla en gång.

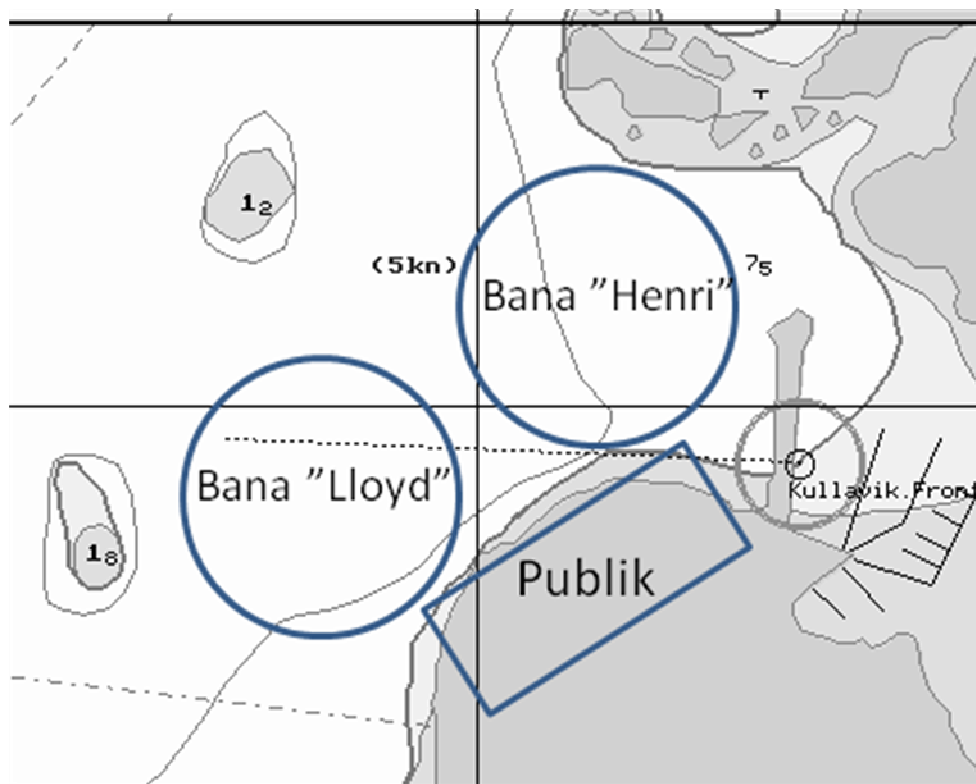
7.4 Kappseglingsskommittén kan när som helst ändra format, ändra kappseglingsschemat eller avbryta en påbörjad omgång.

7.5 Detaljerna i formatet framgår av särskilt kappseglingsschema.

7.6 När en båt kappseglar skall denna vara försedd med lagets nummer vid fören på styrbordsrespektive babordssidan samt på akterspegelns styrbordssida. Dekalerna erhålls vid registrering.

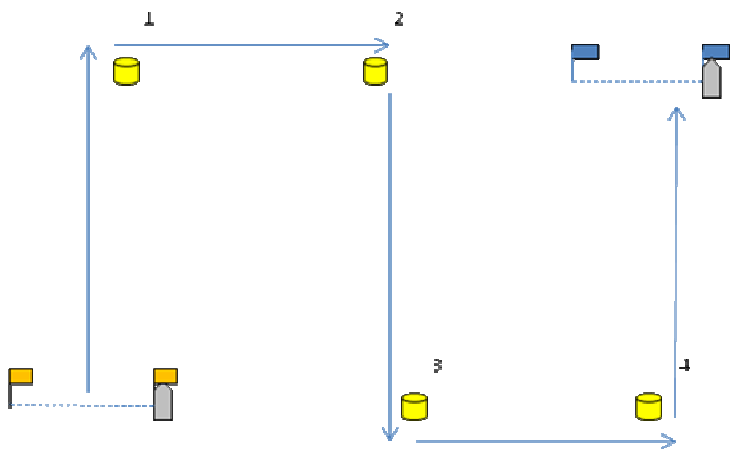
8. Kappseglingsområde

8.1 Kappseglingarna genomförs väster om Kullaviks hamn. Bana "Henri" norr om KKKK:s starttribun, bana "Lloyd" sydväst om KKKK:s starttribun.



9. Banan

9.1 Banan seglas kryss, halvvind, läns, halvvind, kryss enligt följande:



Start - märke 1 om styrbord - märke 2 om styrbord - märke 3 om babord - märke 4 om babord - mål.

10. Märken

10.1 Rundningsmärkena är vita klotbojar på bana "Henri" och röda klotbojar på bana "Lloyd".




11. Starten

11.1 Startlinjen är mellan en stång med en röd flagga på startfartyget och en flaggboj med röd flagga.

11.2 Med avvikelse från KSR 26 genomförs starten på följande sätt:

Signal	Ljud	Minuter före start	
Uppmärksamhet	Upprepade korta		
Varningssignal	Tre långa	3	Klassflagga hissas
Förberedelseignal	Två långa	2	Förberedelseflagga hissas
En-minut	En lång	1	Förberedelseflagga halas
Start	En kort	0	Klassflagga halas

11.3 Klassflaggor

Optimist öppen	"O"	
Optimist flickor	"O"	
Zoom 8	"K"	
RS Feva	"D"	

11.4 Tider tas från ljudsignalernas början.

11.5 Startfartyget kommer att före varningssignalen muntligen kalla in lagen och/eller visa kappseglingens nummer och de två lagens lagnummer på en skylt på startfartyget.

11.6 Enskild återkallelse:

När en båt måste rätta sig efter KSR 29.1 kommer kappseglingsskommittén att visa flagga X och avge upprepade ljudsignaler. Signalen visas tills båten är helt på startsidan av startlinjen eller dess förlängningar men inte längre än en minut. Det här ändrar KSR 29.1.

11.7 En båt som inte startar inom 2 minuter efter sin startsignal räknas som inte startande och som att den inte går i mål enligt regel D3.1a.

12. Mållinje

12.1 Mållinjen är mellan en stång med en blå flagga på en funktionärsbåt och en flaggboj med blå flagga.

13. Tidsbegränsning

13.1 En båt som inte går i mål inom 10 minuter, efter det att den första båt som seglat banan gått i mål, räknas som om den inte gått i mål. Det här ändrar KSR 35 och A4.

14. Protester och ansökningar om gottgörelse

14.1 En båt som avser att protestera eller ansöka om gottgörelse, i enlighet med KSR del 5 Avdelning A ska direkt efter målgång, utan kontakt med utomstående (t ex coach/förälder), underrätta målfartyget som som i sin tur meddelar protestkommittén. Protestkommittén kan genomföra protestförhandling på vattnet i direkt anslutning till målgång. Protestkommitténs beslut efter förhandling kan meddelas berörda lag och kappseglingsskommittén muntligt.

14.2 Om signalflaggan "U" visas på startfartyget före eller vid varningssignalen kommer kappseglingen att dömas av matchdomare och en-flaggas protestförfarande enligt regel D2.3a tillämpas.

14.3 Protestkommitténs beslut får enligt KSR 70.4 inte överklagas.

15. Säkerhet

15.1 När en båt kappseglar ska alla i besättningen ha på sig betryggande flytplagg.

15.2 När vattentemperaturen understiger +14°C ska tävlande ha på sig kläder som ger gott skydd mot nedkylning i vatten - våtdräkt, torrdräkt eller liknande.

16. Väntområde, väntboj och tävlingsnummer

16.1 I anslutning till respektive startfartyg finns en blå/svart väntboj.

16.2 Lag som står i tur att starta ska i god tid befinna sig vid väntbojen.

17. Coachbåtar

17.1 Coachbåten skall under pågående segling befinna sig vid banans väntboj.